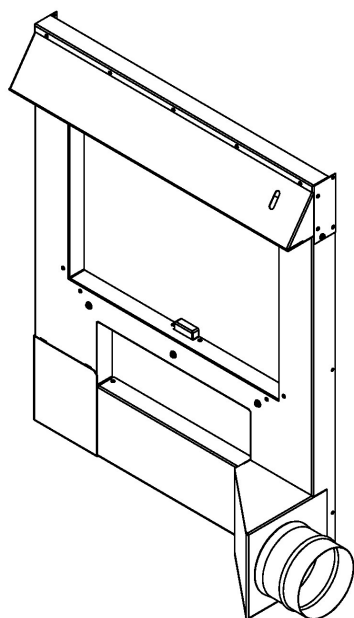




L'éco-énergie
au coeur de votre maison

Instructions pour l'installation de l'adaptateur d'entrée d'air frais (PA08562) FOURNAISE CADDY (PF01015, PF01000, PF01200 et PF01010)



PSG

250, rue de Copenhague,
Saint-Augustin-de-Desmaures
(Québec), Canada G3A 2H3
Téléphone : 418-878-3040
Télécopie : 418-878-3001

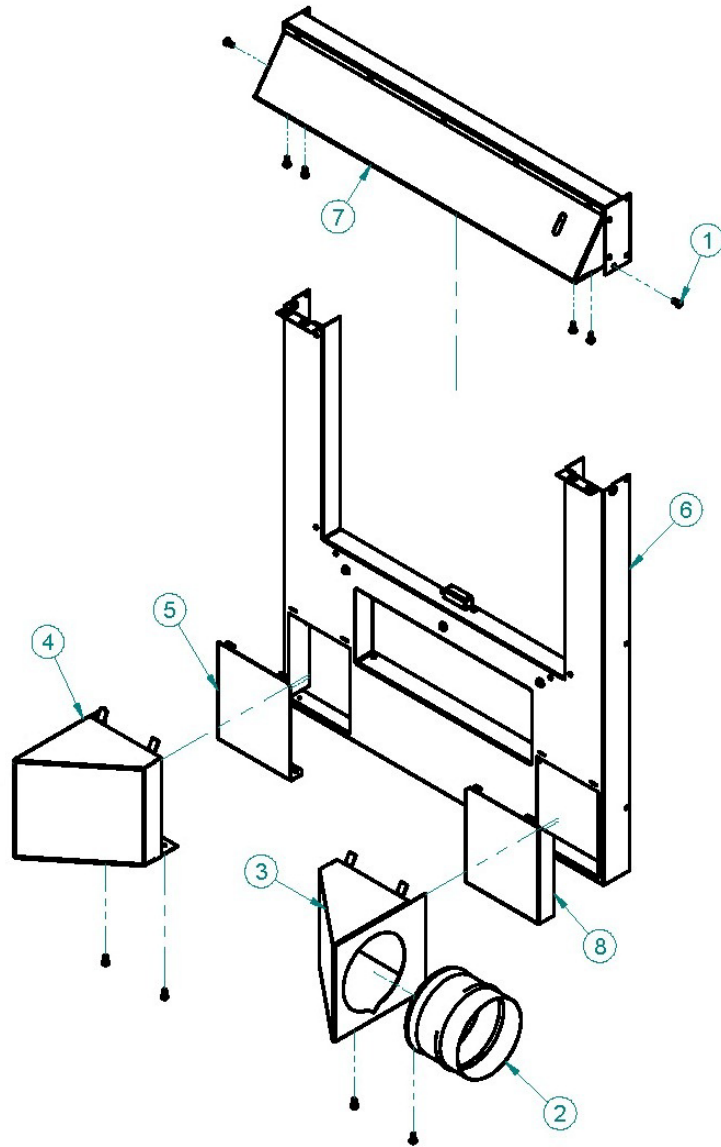


Lisez attentivement toutes les instructions avant d'installer
et de faire fonctionner votre fournaise.

Veillez conserver ce document!



Ce manuel peut être téléchargé gratuitement à partir du site web du fabricant. Il s'agit d'un document dont les droits d'auteurs sont protégés. La revente de ce manuel est formellement interdite. Le fabricant se réserve le droit de modifier ce manuel de temps à autre et ne peut être tenu responsable pour tout problème, blessure ou dommage subis suite à l'utilisation d'information contenue dans tout manuel obtenu de sources non autorisées.



1	VIS NOIRE #10 X 5/8" CARRÉ TYPE A	10x
2	ADAPTATEUR D'ENTRÉE D'AIR FRAIS 5"	1x
3	BOÎTIER D'ENTRÉE D'AIR FRAIS DROIT	1x
4	BOÎTIER D'ENTRÉE D'AIR FRAIS GAUCHE	1x
5	BOUCHON D'ENTRÉE D'AIR FRAIS GAUCHE	1x
6	BAS DE L'ADAPTATEUR D'ENTRÉE D'AIR FRAIS	1x
7	HAUT DE L'ADAPTATEUR D'ENTRÉE D'AIR FRAIS	1x
8	BOUCHON D'ENTRÉE D'AIR FRAIS DROIT	1x
	VIS A MÉTAL #8 X 1/2" PAN CARRÉ TEK NOIR AUTOTARAUDEUSE (pour PF1000 et PF1200)	4x

L'adaptateur d'entrée d'air frais (PA08562) permet d'avoir un apport d'air à l'unité pour les maisons plus étanches ou les maisons devant respecter certaines normes locales. Il peut être installé sur un nouveau modèle de fournaise Caddy où le ventilateur est optionnel (PF01010) comme sur un plus ancien avec ventilateur intégré (PF01000 ou PF01200).

Voici les deux étapes préliminaires pour faire l'installation de l'adaptateur d'entrée d'air frais sur un modèle de fournaise Caddy plus ancien avec ventilateur intégré (PF01000 ou PF01200) :

Étape A : Si le servomoteur est déjà installé sur le devant de la fournaise, dévissez-le. Ensuite, montez le servomoteur à 7/8" plus haut et sécurisez-le avec deux vis autotaraudeuses fournies dans l'ensemble de manuel. Vous pouvez disposer des anciennes vis.

Si le Servomoteur n'est pas déjà installé sur la fournaise avec ventilateur intégré, repérez l'emplacement prévu pour celui-ci et sécurisez le 7/8" plus haut.

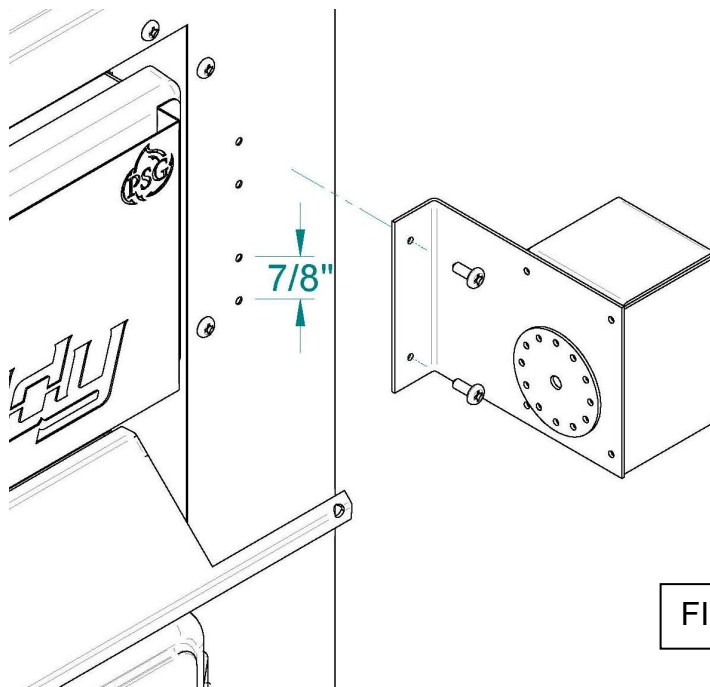
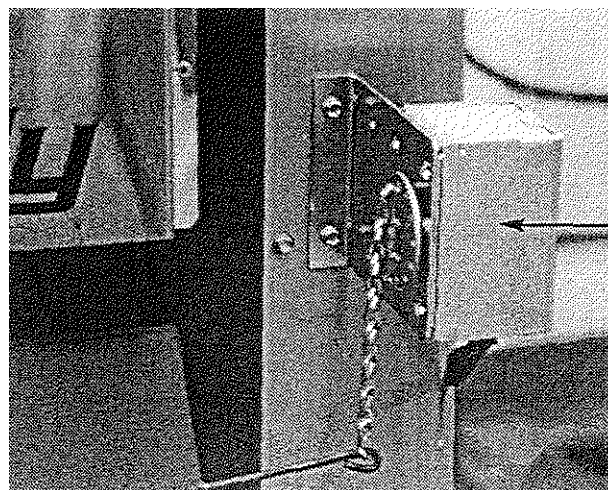


FIGURE A

Étape B : Faites l'ajustement de l'ouverture du contrôle d'air. La chaîne reliant la trappe d'entrée d'air au moteur doit avoir un jeu de 1/8". Lorsqu'il n'y a pas de demande de chaleur, la trappe d'entrée d'air doit être complètement fermée et la chaîne doit être fixée au servomoteur à 8 heures.



SERVOMOTEUR

FIGURE B

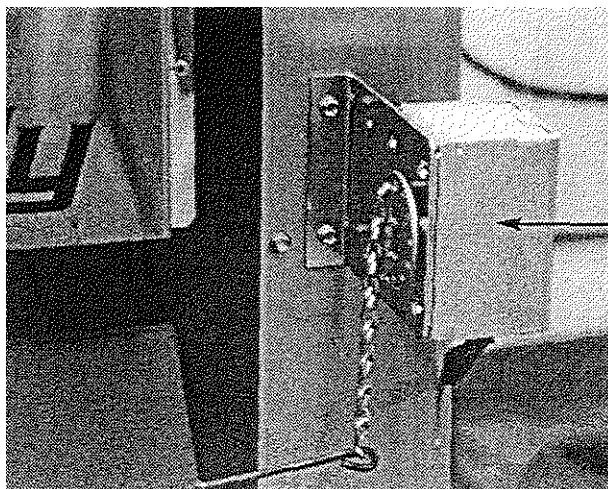
Passez à l'**étape 2** de la section suivante.

L'installation de l'adaptateur d'entrée d'air frais peut se faire avec une entrée vers la droite ou vers la gauche de votre fournaise Caddy.

Pour l'installation avec une entrée vers la droite, suivez les étapes 1 à 13.

Pour l'installation avec une entrée vers la gauche, aux étapes 9 et 10, prendre les pièces symétriques et inverser l'installation.

Étape 1 : Installez le servomoteur sur la façade au-dessus de la porte, sur le côté droit (les trous pour le montage sont déjà percés). La chaîne reliant la trappe d'entrée d'air au moteur doit avoir un jeu de 1/8". Lorsqu'il n'y a pas de demande de chaleur, la trappe d'entrée d'air doit être complètement fermée et la chaîne doit être fixée au servomoteur à 8 heures.



SERVOMOTEUR

FIGURE 1

Étape 2 : Si le cendrier n'est pas installé, passez à l'étape suivante. Sinon, retirez le cendrier (A) en dévissant les trois vis (B) le maintenant en place. Une fois le cendrier retiré, revissez les vis dans les mêmes trous et réservez le cendrier.

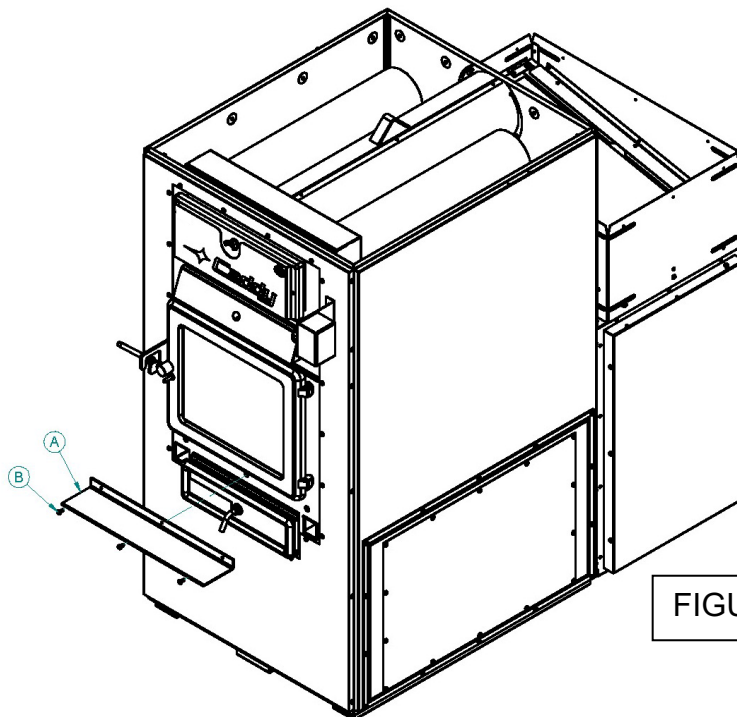


FIGURE 2

Étape 3 : Dévissez les huit (PF01010) ou six (PF01000 ou PF01200) vis (C), selon le modèle de fournaise, tel qu'illustré sur la figure 3. Gardez ces vis pour une étape ultérieure.

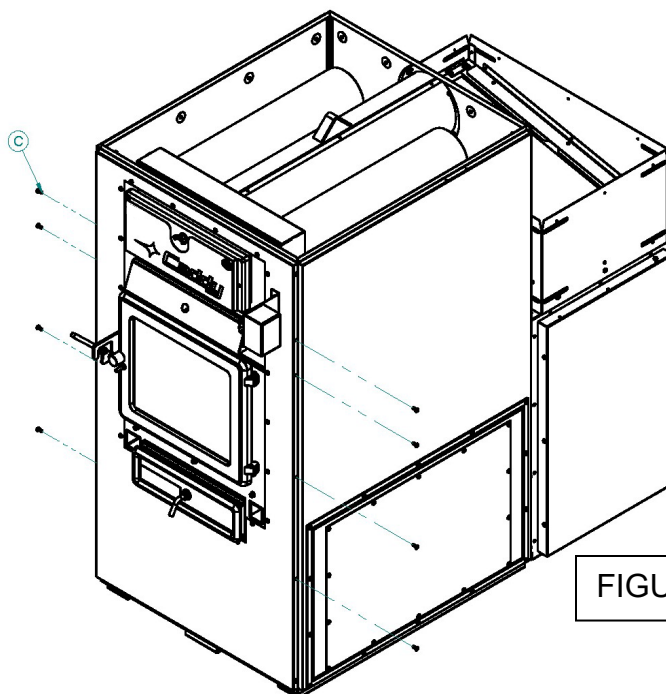


FIGURE 3

Étape 4 : Ouvrez la porte à un angle de 90°.

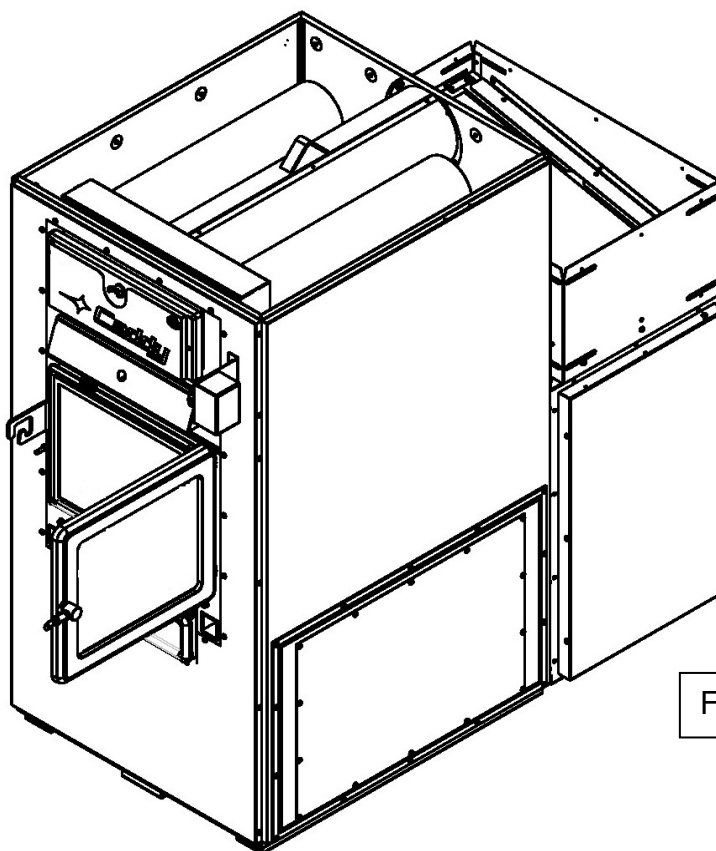


FIGURE 4

Étape 5 : Installez le bas de l'adaptateur d'entrée d'air frais (D) à l'aide de quatre des vis (C) que vous avez enlevées à l'étape 3. Celle-ci se vissent dans les mêmes trous de l'étape 3. Ne vissez pas les vis complètement, car un ajustement sera nécessaire dans les étapes suivantes.

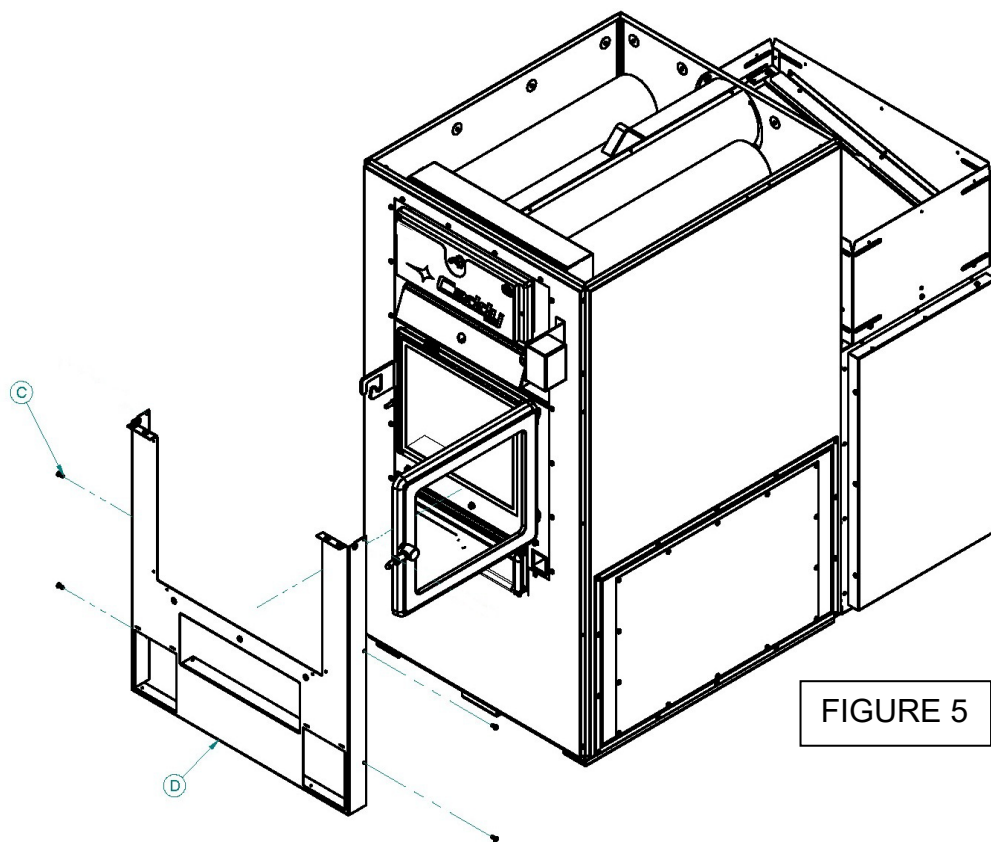


FIGURE 5

Étape 6 : Refermez la porte.

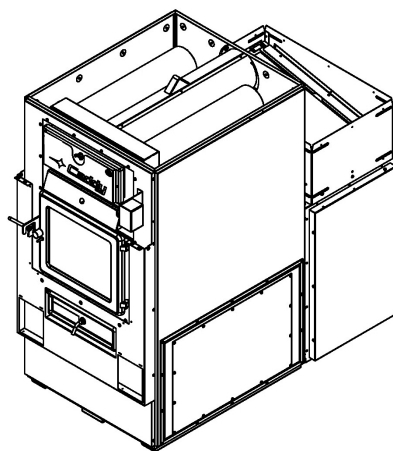


FIGURE 6

Étape 7 : Décrochez la chaînette fixée sur le servomoteur. Ensuite, passez la chaînette à travers l'ouverture située à droite du haut de l'adaptateur d'entrée d'air frais (E). Assurez-vous que le pli de fixation du bas de l'adaptateur soit à l'intérieur de la partie du haut de l'adaptateur d'entrée d'air frais (voir détail A). Par la suite, fixez le haut (E) de l'adaptateur d'entrée d'air frais sur les parois droite et gauche de la fournaise Caddy (PF1010) à l'aide de quatre vis (C) conservées à l'étape 3 et de deux vis fournies pour la fournaise.

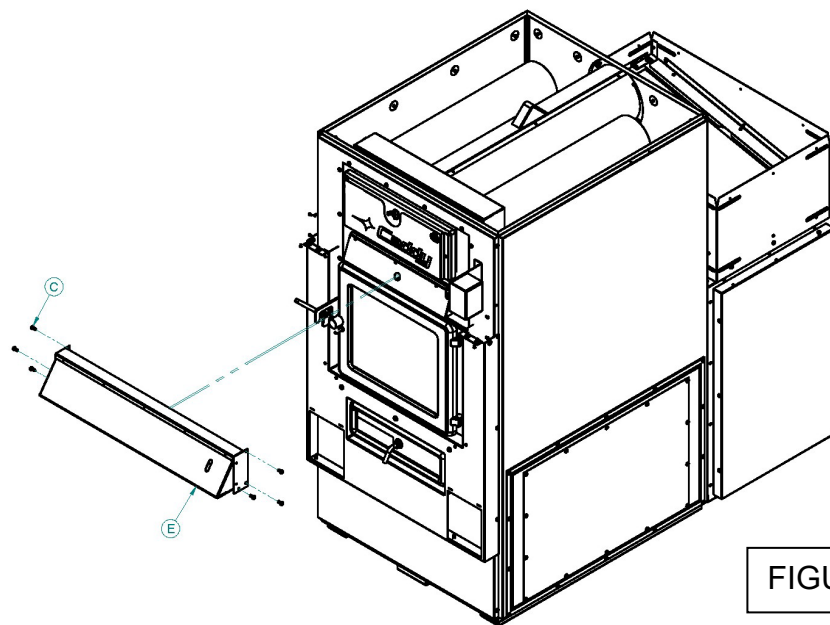
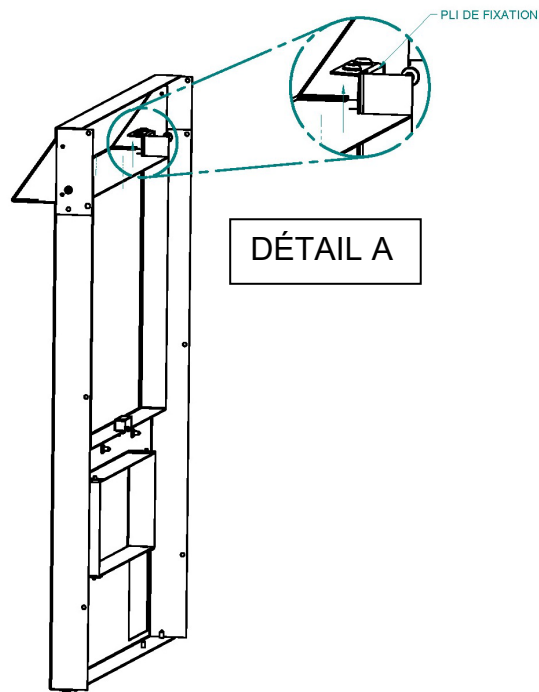


FIGURE 7

Pour les modèles de fournaises Caddy (PF01000 et PF01200), utilisez deux vis conservées à l'étape 3 et deux vis (noire #10 X 5/8" carré type A) fournies dans l'ensemble de manuel et deux vis (à métal #8 X 1/2" autotaraudeuses) (C), aussi fournies.

Ne vissez pas complètement, car des ajustements seront nécessaires dans les étapes suivantes. Remplacez la chaînette sur le servomoteur.



DÉTAIL A

Étape 8 : Ajustez le haut et le bas de l'adaptateur d'entrée d'air frais. Pour ce faire, fixez le bas de l'adaptateur d'entrée d'air frais au haut de l'adaptateur d'entrée d'air frais à l'aide de quatre vis (G) fournies. L'adaptateur d'entrée d'air frais est bien ajusté lorsque la porte s'ouvre facilement et que la chaînette bouge librement. Lorsque l'adaptateur d'entrée d'air frais est bien ajusté, sécurisez-le tout en vissant complètement les vis installées aux étapes 5 et 7.

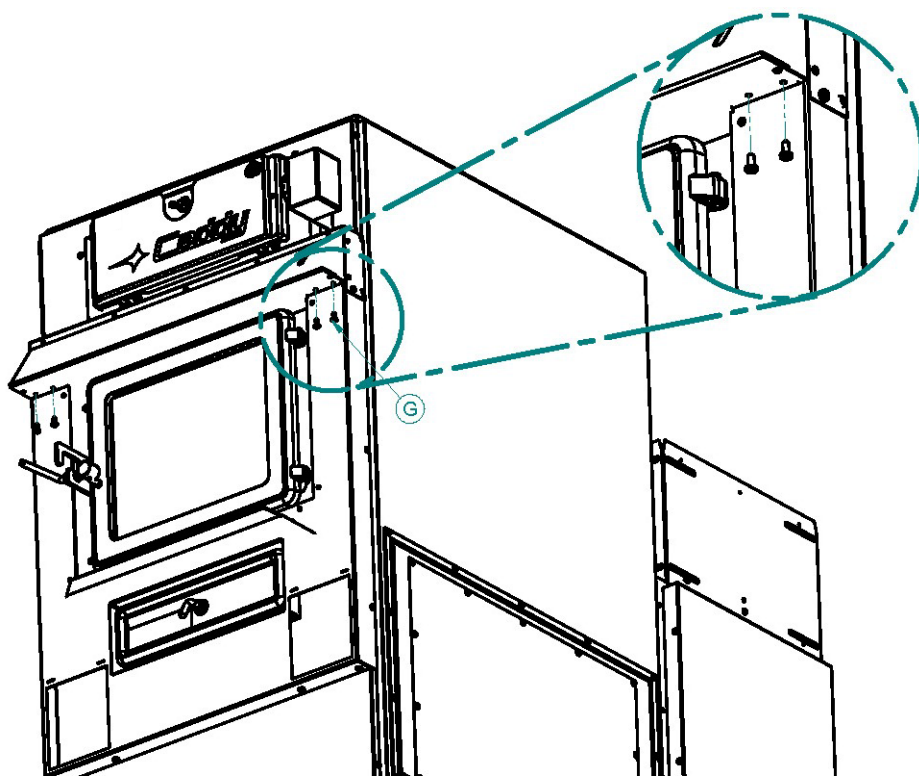


FIGURE 8

Installation d'entrée d'air frais à droite de la fournaise Caddy

Note : Pour installer l'entrée d'air frais à gauche de la fournaise, suivre les mêmes étapes 9 et 10, mais avec les pièces (H) et (I) symétriques.

Étape 9 : Placez le boîtier d'entrée d'air frais de droite (I) sur le bas de l'adaptateur d'entrée d'air frais. Pour ce faire, il s'agit d'insérer les pattes du boîtier d'entrée d'air frais de droite dans les encoches du bas de l'adaptateur d'entrée d'air frais. Ensuite, placez le bouchon d'entrée d'air frais (H) sur le bas de l'adaptateur d'entrée d'air frais. Pour ce faire, il s'agit d'insérer les pattes du bouchon d'entrée d'air frais dans les encoches du bas de l'adaptateur d'entrée d'air frais.

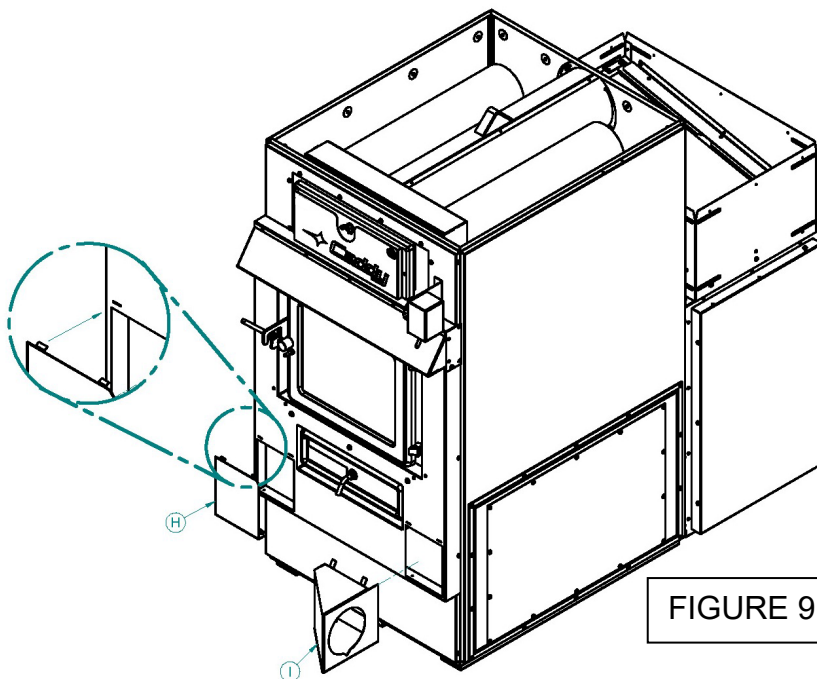


FIGURE 9

Étape 10 : Sécurisez le bouchon d'entrée d'air frais (H) et le boîtier d'entrée d'air frais (I) sur le bas de l'adaptateur d'entrée d'air frais à l'aide de deux vis (G) fournies, tel qu'illustré à la figure 10.

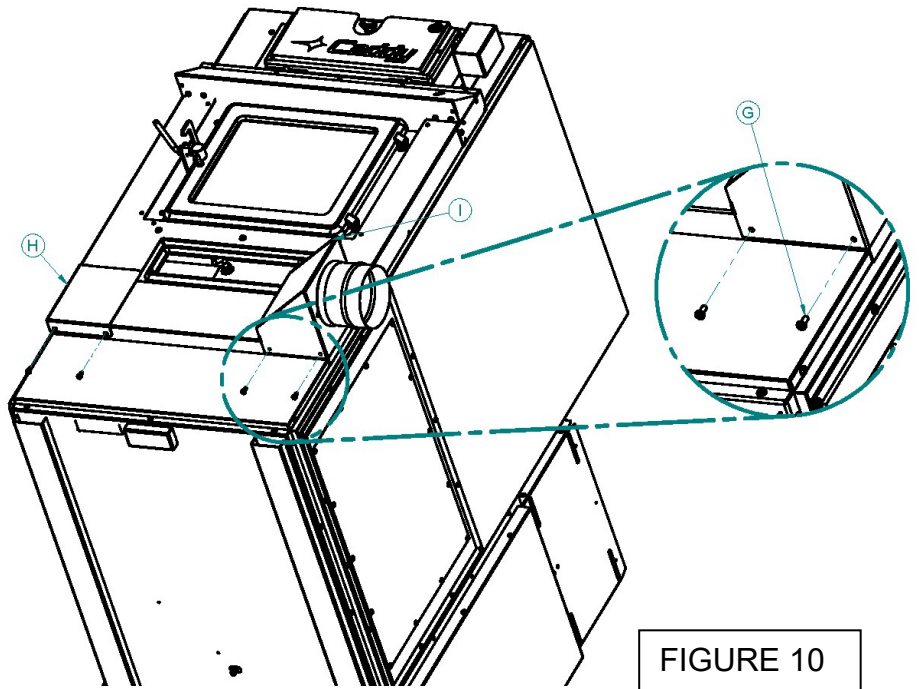


FIGURE 10

Étape 11 : Découpez une encoche en forme de « V » à l'aide de ciseaux à tôle et utilisez des pinces pour ouvrir une partie de la lèvre de l'adaptateur d'entrée d'air frais vers l'extérieur, tel qu'illustré par la flèche sur la figure 11A.

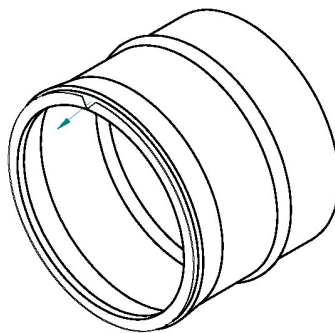


FIGURE 11A

Il est possible d'avoir un autre type d'adaptateur (figure 11B). Cet adaptateur ne demande pas de préparation.

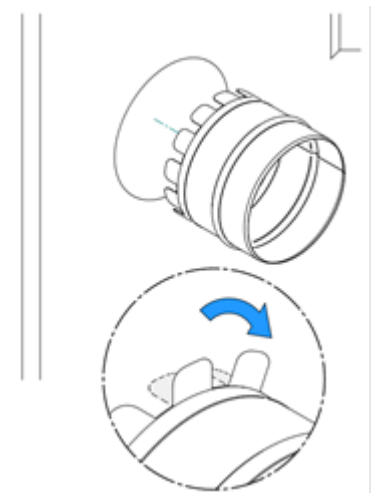


FIGURE 11B

Étape 12 : Vissez l'adaptateur d'entrée d'air frais (J) sur le boîtier d'entrée d'air frais. Il est important d'aligner l'encoche en forme de « V » de l'adaptateur d'entrée d'air frais sur l'encoche du boîtier d'entrée d'air frais.

Si vous avez de la difficulté à installer l'adaptateur circulaire, vous devez ouvrir la lèvre légèrement tout le tour pour faciliter l'installation.

Si vous avez un adaptateur comme sur la figure 11B, entrer le côté de l'adaptateur avec des ailettes dans le trou du boîtier d'entrée d'air frais et sécuriser le en pliant les ailettes (comme montré sur la figure 11B).

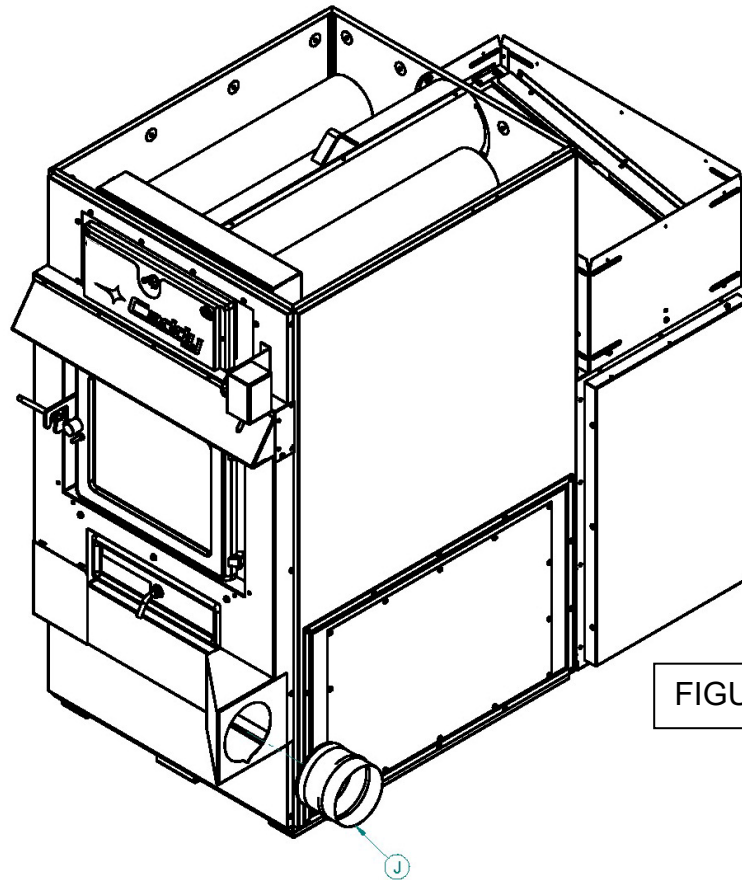


FIGURE 12

Étape 13 : Revissez le cendrier (A), retiré à l'étape 2, sur le bas de l'adaptateur d'entrée d'air frais à l'aide de trois vis (B) fournies tel qu'illustré à la figure 13.

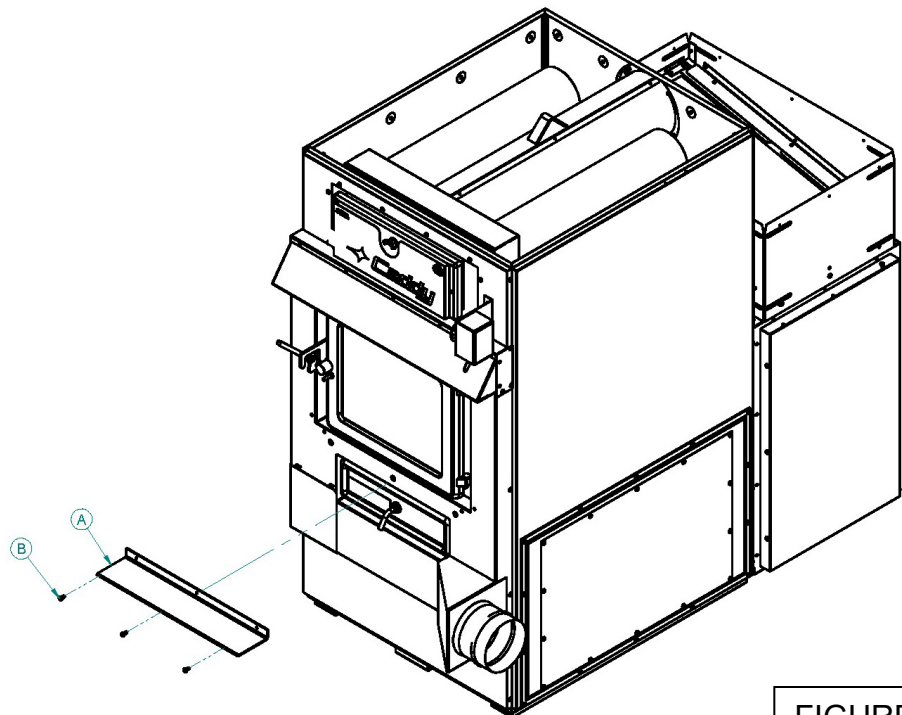


FIGURE 13